

MINNEBERG

Nr 2 • Juni 2021 • Nyhetsblad från Brf Sandvik,
Brf Svartvik, Brf Tangen och Brf Tranan i Minneberg

Så funkar
Minneberg:

Elavbrott

Se sidan 10-11

Hållbart

*Det vilda livet
i Minneberg*

se sid 7

Info från
din förening:

Se sidan 13-19

Info om
Garageutbyggnaden

Se sid 4

Minnebergsbladet

Minnebergsbladet utges av Minnebergs samfällighet som består av Brf Sandvik, Svartvik, Tangen och Tranan.

Nr 2 2021 – ISSN 1653-1612

Ansvarig utgivare: Erik Govers

Redaktör: Karin Svärd, Brf Tranan

Redaktion: Åsa Minoz, Brf Sandvik,

Jonas Sohlberg, Brf Svartvik, Margaretha

Lindahl, Brf Tangen, Eva Kågestedt,

Brf Tranan.

Mejl: redaktionen@minneberg.com

Minnebergs Samfällighet

Adress: Svartviksslingan 59,

167 38 Bromma

E-post: info@minneberg.com

Hemsida: www.minneberg.com

Samfällighetens styrelse t.o.m. årsstämman 17 juni:

Ordförande

Erik Govers Brf Svartvik

Vice Ordförande

Ann Rosenbeck Brf Tangen

Ekonomiansvarig

Michael Lennfors Brf Sandvik

Sekreterare

Margaretha Lindahl Brf Tangen

Drift

Fredrik Nevenius Brf Tranan

Mattias Hansson Brf Svartvik

Michael Lennfors Brf Sandvik

Ann Rosenbeck Brf Tangen

Ekonomi

Michael Lennfors Brf Sandvik

Rolf Lindblad Brf Tangen

Andreas Granström Brf Svartvik

Per-Anders Stenerös Brf Tranan

Hans Jedemark Brf Tangen

Medlem och IT

Margaretha Lindahl Brf Tangen

Åsa Minoz Brf Sandvik

Fredrik Nevenius Brf Tranan

Carina Ingren Brf Svartvik

Mark

Carina Ingren Brf Svartvik

Åsa Minoz Brf Sandvik

Rolf Lindblad Brf Tangen

Per-Anders Stenerös Brf Tranan

HSB

Denise Yström Förvaltare

Anton Printz Bitr. förvaltare

Mauricio Valenzuela Servicechef

Fastighetsskötare

Åker du bort i sommar?

Grannsamverkan mot inbrott

Nu står sommaren på tröskeln och många av oss ändrar sina vanor. Men innan vi åker hemifrån och kopplar av för semester bör vi ändå tänka på några viktiga saker. Det är ofta små saker som gör stor skillnad. Det är extra viktigt att vi som boende i Minneberg håller extra uppsikt över våra grannars bostäder och uppmärksammar vilka som rör sig i området eller trappuppgången.

Följ tipsen så kanske vi undviker inbrott, är vi fler som hjälps åt i närområdet slipper vi bli drabbade. Skulle ändå ett inbrott inträffa är det viktigt att det anmäls till Polisen.

- Försvåra för tjuvarna genom att hålla portar och entrédörrar stängda: tänk på att entrédörren är första dörren till din lägenhet...
- Var uppmärksam mot okända personer i fastigheten och som rör sig på gårdarna.
- Släpp inte in obehöriga i trapphuset.
- Be gärna någon granne att ta hand om post och tidningar som

hamnar på hallmattan eller i överfull postbox.

- Förvara värdeföremål på säker plats.
- Sätt timer på belysning och radio.
- Meddela grannar om hjälp med extra uppmärksamhet.
- Berätta inte på telefonsvararen att du är bortrest.
- Skriv inte på facebook eller liknande sidor att du är bortrest.

Nu under semestertider och ledigheter är det mer rörelse utomhus på kvällar och nätter. Likt förra året har samfälligheten valt att anlita Securitas som ronderar i vårt område på nätterna för att säkra upp att det är lugnt.

**Tipsa polisen på: 114 14,
vid nöd ring 112.**

Vill du ha fler tips kan du kika vidare på:

www.polisen.se

www.grannsamverkan.se

www.samverkanmotbrott.nu

Foto Karin Burman, Minnebergs Fotoklubb.



Foto Ulf Mazur, Minnebergs Fotoklubb.



Grilltider!

Sommaren har anlänt och en nygrillad majscolv eller två är inte fel, men tänk på brandsäkerheten...

Vi vill påminna alla som bor i Minneberg om att vissa föreningar inte tillåter grillning av något slag på balkonger eller uteplatser. Kolla med din förening om vad som gäller där du bor.

I Minneberg har vi dock flera trevliga grillplatser att använda. Som en del i Minnebergs brandskyddsarbete vill vi påminna om några saker som kan vara bra att tänka på vid grillning, allt för att skapa en så brandsäker miljö som möjligt:

Checklista vid grillning

- Se till att grillen inte står under, eller för nära träd, buskar eller annat brännbart material, eller för nära marken.
- Tänd helst grillen med eltändare, tändrör, tändklossar eller tändpapp. Om du använder vätska, använd tändvätska och inte T-sprit när du ska tända kolet.

- Undvik engångsgrill. En engångsgrill är inte att betrakta som en säker grillplats. Många markbränder har startats av engångsgrillar.
- Ha alltid tillgång till vatten när du ska grilla. Ta med en fylld hink.
- När du grillat färdigt, se till att grillen verkligen är släckt innan du ställer undan den, eller slänger kolet. Du ska kunna ta i kolet utan problem innan du slänger det.
- Lämna aldrig grillen utan bevakning!
- Privata grillar tas hem efter det att de använts.
- Tänk på att det är du som grillar som är ansvarig om något händer.

Använder du de allmänna grillarna

- Bokning är inte möjligt, men erbjud nästa sällskap som inte ryms direkt att ta över den färdiga glöden.
- Rengör de allmänna grillarna när du använt dessa.

- Tändvätska, tändstickor eller annat brandfarligt material får inte lämnas kvar.

Tänk också på

- att möbler och bänkar inte går att boka eller passa utan erbjud sällskap plats eller att ta över bord när ni är klara.
- att återställa möblerna i sina respektive sittgrupper efter eventuell omflyttning.
- att anpassa samtalsnivån till tidpunkten på dygnet.

Ha en trevlig matstund med familj och vänner men var noga med att städa upp efter dig runt grillplatsen när du grillat färdigt – så det ser trevligt ut tills nästa sällskap kommer. Ta hem alla matrester och sopor efter dig, så att vi slipper att få oväntade gäster i form av råttor och fåglar.



Garageutbyggnaden av P2 och garagereparation av P1 och P2

Under vintern och våren har våra konsulter ägnat sig åt utvärdering av inkomna anbud och möten med anbudsgivare för att klargöra oklarheter. Vad gäller utbyggnad av P2 så har ett komplett anbud i enlighet med förfrågningsunderlaget inkommit. Flera företag visade i inledningsskedet stort intresse för att lämna anbud men under anbudstiden har den ene efter den andra avböjt att lämna anbud.

Förutom utbyggnaden av P2 så har samfälligheten också tagit in anbud på reparation av betongstommarna i P1 och P2. Dessa är i stort behov av reparationsåtgärder. Den stora boven är vägsaltet som bilarna vintertid drar med sig in i garagen. Saltet tränger ner i sprickor i betongen och angriper armeringsjärnen, vilket med tiden påverkar stommens bärförmåga.

Baserat på det anbud som inkommit uppgår nu totalkostnaden för utbyggnaden till ca 33 Mkr inkl. kostnader för konsulter. Detta ska

jämföras med en uppskattad totalkostnad på 16,5 mkr för tre år sedan. Detta är naturligtvis en kraftig kostnadsökning, som vi inte hade räknat med och kan verka avskräckande. Men trots detta är projektet ekonomiskt genomförbart mycket p.g.a. det mycket låga ränteläget.

Beträffande reparationskostnaden för P1 och P2 uppgår denna till ca 10 Mkr. Denna summa finns det redan täckning för i samfällighetens underhållsplan. Som det ser ut nu så påbörjas dessa projekt först när det nya garaget är klart.

Tips!

Det finns fyllig info om det blivande garaget i det tidigare infobladet nr 1-2018, www.minneberg.com/Samfälligheten/Minnebergsbladet

Det är fortfarande lika lång eller längre kötid för att få en garageplats som för tre år sedan, dvs. drygt 2 år. Det finns alltså fortfarande en stark efterfrågan på garageplatser, vilket talar för att en utbyggnad av garaget bör genomföras. En förkortning av kötiden kommer med all sannolikhet att vara positivt för Minneberg som bostadsområde. Samtidigt kommer samfälligheten, som aviserats redan 2018, att parallellt arbeta med andra möjligheter för boende i Minneberg att på enkla sätt ta sig runt i vardagen utan att behöva äga egen bil.

Då man för tre år sedan diskuterade frågan om utbyggnad och hade informationsmöte för alla medlemmar samt att frågan togs upp på de fyra föreningarnas årsstämmor 2018, visade de ekonomiska kalkylerna att utbyggnaden var ekonomiskt genomförbar utan att behöva höja garagehyrorna. Det räckte med en höjning av p-avgifterna för besöksplatser. Vi har nu en dubblerad totalkostnad för utbyggnaden.



Vy från Svartviksslingan 88, 5:e våningen. Före / efter utbyggnad, skiss från informationsmaterialet 2018.

Detta innebär att om projektet ska kunna genomföras baserat på grundprinciperna att garagen ska bära sina egna kostnader och att de som inte har garageplats ej heller ska vara med och betala för garageutbyggnaden, så bör man höja garagehyrorna.

De ekonomiska aspekterna har noggrant diskuterats med föreningens revisor Martin Feldtenborn och ekonominexperten på HSB, Robert Öberg. Båda har deltagit i samråd och de rekommenderar vår utbyggnadsplan då den är ekonomiskt lönsam för våra boende.

Garagehyrorna i Minneberg är i dagsläget marknadsmässigt mycket låga och har inte höjts på många år. Det har ändå levererat ett överskott varje år sedan 2008, ett överskott – ett mindre överskott de första åren och ett större överskott de senaste åren – som nu ligger till grund för vårt beslut om att kommande byggnation mycket väl kommer bära sig utan att det på något sätt påverkar de boende i Minneberg som inte har tillgång till p-plats.

Baserat på en rimlig återbetalningstid och kalkylränta så är utbyggnaden ekonomisk genomförbar med en måttlig höjning av garagehyrorna och en liten större höjning av p-avgifterna för besöksplatserna. Ett förslag från ekonom och revisor är att under de första fem åren ha en trappstegshöjning för garagehyrorna. För besöksplatserna blir det troligen samma taxa som man betalar för att stå på gatorna i Traneberg. Dessa höjningar kommer att träda i kraft först när projektet är genomfört.

Vad händer nu?

Samfälligheten och de fyra föreningarna måste nu komma överens om de ekonomiska planerna för genomförandet. När detta är gjort ska man ställa samman ett informationsmaterial till medlemmarna i de fyra föreningarna, vilket bör göras under sommaren 2021.

Info om access/tagg i Minnebergs lokaler

Vårt system sjunger snart på sista versen när det gäller reservdelar, som är svåra att få tag på då de inte tillverkas längre. Samfällighetens styrelse har bestämt att inriktningen kommer att vara att underhålla dagens system tills det inte längre är möjligt eller ekonomiskt försvarbart.

Under tiden kommer ett system för access via mobil app eller liknande att implementeras och introduceras för oss boende. Styrelsen är medveten om att det kan förekomma fall där boende inte har tillgång till en smart telefon eller det som krävs för att få åtkomst, men att detta i så fall går att lösa manuellt. Det kommer framförallt att påverka dig som har bil i garaget, men även access till miljörummet, gymmet/bastun, snickeriet och andra lokaler som samfälligheten disponerar. Ni som hyrt Bad- eller Båtviken under 2020-2021 har redan i de flesta fall fått möjligheten att prova ett mobilt system.

Panncentralen säljer förstås fortfarande fjärrkontroller till garagen, men man bör vara medveten om att

dessas ingår i det gamla systemet, och att vi ännu inte hittat en lösning för att ersätta just den funktionen. Att öppna garageporten via app tar bevisligen längre tid än med fjärrkontrollen och helst vill vi få fram en lösning där vi får ner öppningstiderna.

I och med att reservdelar är svåra att få tag på så kan vi inte utlova någon definitiv tidsplan för när det gamla systemet stänger ner. Det finns alltså anledning att återkomma i ärendet och när det finns mer information går vi ut med den så fort vi kan.

Detta gäller alltså inte portarna för oss boende, där är det respektive förening som beslutar om hur man ska komma in.



Snart har vi Paketboxar i Minneberg

Postnord kommer att placera ut ett antal paketboxar i området, förhoppningsvis innan midsommar. Det innebär att man, istället för att välja Alvik eller Gesundaplan som utlämningsställe, kan välja en box i området. Om boxarna vid beställningstillfället är fulla så går det inte att välja den boxen.

Detta är för närvarande en del av ett pilotprojekt som pågått ett tag i samarbete mellan HSB och Postnord, men fungerar det bra så kan det bli ett permanent inslag i Minneberg.

Promenad i Johannelund

Seija Rudberg är en tidigare Minnebergsbo som även varit aktiv i Johannelunds koloniträdgårdsförening. När föreningen fyllde 40 år sammanställde Seija information om området, bl.a. texten till den informationstavla som finns vid ingången till koloniområdet. Då hon dock fick mer information än vad som kunde användas där skrev hon därför även en guide för en liten promenad från badplatsen längs strandstigen till båtvarvet och tillbaka via Missionsvägen. Seija vill generöst dela med sig av denna promenadguide med elva intressanta ställen att stanna till vid längs vägen med information om natur och historia inpå knuten där vi bor.

Ur Seijas promenadguide:

”I detta kulturlandskap hittar du historiskt värdefull bebyggelse, fornminnen, bördig odlingsmark, sköna ängar och inbjudande stränder. Ekbeståndet är ett av de främsta i Stockholm med många skyddsvärda träd. Det finns också sällsynta insekter och fåglar, många av dem med anknytning till ekarna.”



Om stenbryggan vid badplatsen:

”Några tiotal meter från badplatsen finns en gammal stenbrygga där ångbåtarna lade till förr i tiden. *Kejsaren Haile Selassie* lär ha stigit i land på denna brygga när han besökte missionsverksamheten i Johannelund under Evangeliska Fosterlandsstiftelsens tid. Då var Johannelund ett viktigt centrum i det religiösa livet i Sverige.”

Om Johannelunds gård:

”Grosshandlaren *Abraham Keyser* byggde gården under åren 1790-1800 till sommarnöje för sin familj. Han var



gift två gånger och båda fruarna hette Johanna. Gården döptes därför till *Johannelund*. Namnet ändrades senare till *Johannelund*.”

Seija har även lämnat in ett medborgarförslag om upp- rustning av strandpromenaden i Johannelund. I april i år kom beskedet från Bromma stadsdelsförvaltning som svarar såhär:

”Förvaltningen uppskattar att medborgare engagerar sig i Brommas utemiljö och inkommer med bra förslag. Förvaltningen kommer som en följd av förslaget att göra en översyn av strandpromenaden samt därefter genomföra enklare åtgärder så att det är möjligt att passera torrskodd under vår och höst.”

Stort tack till Seija som gör det möjligt för fler att njuta av denna promenad!



Ta del av hela promenadguiden
på minneberg.com

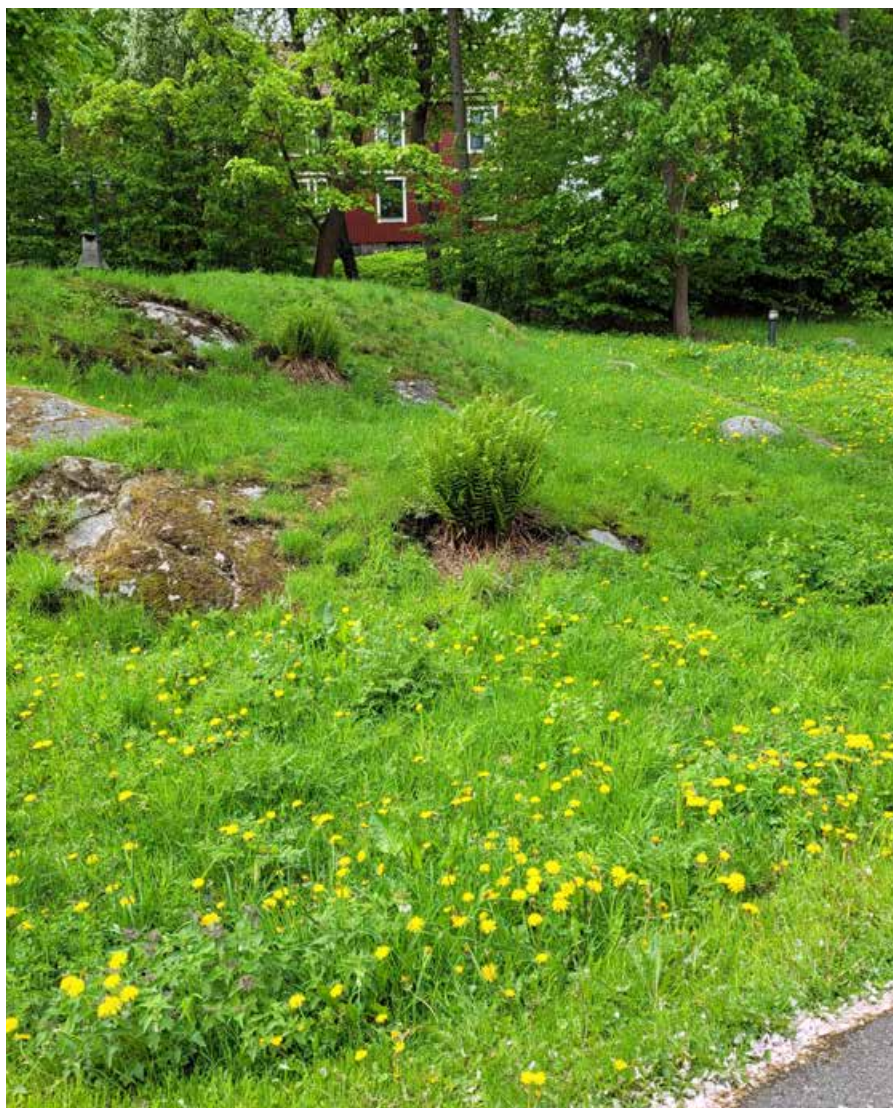




Det vilda livet i Minneberg

Hållbart i Minneberg

Under denna rubrik vill vi berätta hur vi arbetar med hållbarhetsfrågor i Minneberg, komma med tips och idéer på vad du som boende i samfälligheten kan göra eller engagera dig i. Förslag på ämnen eller goda tips på vad vi kan skriva om mottages tacksamt. Mejla dina tips till redaktionen@minneberg.com



augusti, så att blommorna får slå ut ordentligt och fröa av sig. Marken förbereds för att man senare ska kunna plantera in växter som passar för platsen, antingen med så kallade ”plugg-planter” eller frösådd med hjälp av HSB:s trädgårdsfolk. Försök med att så i andra sommarblommor än de som växer naturligt där, sker så länge på initiativ av enskilda medlemmar i föreningarna. Det ser inte så välordnat ut så här de första åren, så om det ser bortglömt ut får vi komma ihåg att det blir bättre.

Bi-hotell finns på ett par platser och vi får hoppas att de ska locka till inflytt!

Tyvär kan vi ju inte mata småfåglarna på balkonger och uteplatser. Detta för att inte råttor och möss ska känna sig för välkomna. Vad man ändå kan bidra med till fåglarna, är några fågelbad här och där i planteringarna, de allmänna eller de egna. Ett par stenar i badet är också bra för humlor och bin för även de behöver vatten under varma somrardagar.

Det är ju inte bara vi människor som trivs här i Minneberg. Stora och små vilda djur har ju också sin hemvist här – på gott och ont! Mest är det väl till glädje med koltrastens och andra skönsjungande fåglars sång i parkområdena. Fina sjöfåglar, som sothöna, dopping, häger och gräsand med flera finns nere vid vattnet. Har man tur kan man få se räven, som har sin lya ibland Himmelsfärdsbergets träd och stenar och till och med rävens ungar

när de vågar sig ut framåt försommaren. En del förtret får vi stå ut med, som avätta tulpaner och krokusar när rådjuren har tagit sin morgontur i området eller att bävern plockar åt sig små och stora träd vid strandkanten.

De allra minsta måste vi värna om och för binas, humlornas och fjärilarnas skull skapar vi ”naturängar” i liten skala på några ställen inom samfälligheten. Detta innebär att gräset inte slås förrän tidigast i





Våra gårdar

Våra gårdar är en träffpunkt för alla i området och ofta även en lekplats för barn. De är öppna och bilfria gårdar, till motsats från innerstadens ”hemliga”, låsta gårdar som ofta förekommer. Detta bygger på att vi hjälps åt för att hålla dem säkra för barnen och minimera onödig i och urlastning.

Parkering är inte tillåten. Dock måste utryckningsfordon och nödvändiga transporter kunna komma in i området och därför måste vi tillsammans se till att leksaker eller cyklar inte ligger kvar på gården när vi går in. Undvik även att ställa bilen så den blockerar bommarna. *För allas trivsel lämna gården efter dig så som du själv vill finna den.*

P-bot på gården?

Parkering på gårdar; det förekommer att man inte gillar när man blir bötfälld. Det är egentligen ett väldigt tydligt regelverk. Så länge det pågår verksamhet vid ett fordon blir man inte bötfälld. Vid flyttning kan man stå uppställd i flera timmar då det oftast är någon i eller vid bilen. Men lämnas ett fordon obeckat i tio minuter så blir man bötfälld om p-bolaget kommer.

Detta är en allmän regel som tillämpas på de flesta ställen där övervakning sker. Tio minuter står också i senaste infobladet. Alla vet nog om detta och det finns ingen anledning att man ska slippa betala. (Jämför om man parkerat på stickgatan och fått böter av kommunens övervakare!)

Detta gäller även för företag och hantverkare som jobbar för våra boende. Och kom ihåg regelverket är lika mycket till för våra boende och barn som vistas på gårdarna.

Praxis är att man överträtt parkeringsförbudet om inaktivitet vid fordonet rätt mer än 10 minuter.

Det finns ingen minutangivelse angiven i lagtexten, däremot att det vid lastning och lossning ska pågå aktivitet vid eller i anslutning till bilen. En öppen baklucka räknas inte som aktivitet.

Regnet det bara öste ner...



Det 26 maj slogs nytt rekord, ca 50 mm regn i Stockholmsområdet på ett dygn... och dessutom blåste det kraftigt. Det resulterade i att den här gamla eken som stod i sandjord på strandpromenadslingan tyvärr föll... Stigen var förstas också helt vattenfylld i sänkorna.

Foto Pia Ljungren, Fotoklubben.





Mördarsnigel, eller Spansk skogssnigel som den egentligen heter, är en invasiv art och hör inte hemma i Sverige.

Alla sniglar är inte mördare!

Under våren kommer de fram, sniglarna. Det vill säga på dagarna gömmer de sig under stora blad och ris, men på kvällskvisten, särskilt om det är lite fuktigt, kan det komma en hel liten armé över gångvägarna mot kolonilotter och planteringar.

De kan väcka ett rysligt obehag, men de flesta i Mellansverige är av arten *Svart skogssnigel*, som oftast är kolsvart och helt harmlös. Pro-



Svart skogssnigel

blemet är att de kan variera i färg mot brun/beige och kan lätt förväxlas med *Spansk skogssnigel*, *Mördarsnigel*, som för det mesta är rödbrun/ mörkbrun och har en liten "kjol" runt nederkanten.

En annan art som lever farligt i människornas värld, är *Panter- eller Leopardsnigel*, vackert mönstrad i beige och brunt. Den, liksom Svart skogssnigel, äter döda blad och

växtdelar och är till nytta för nedbrytningen. Vill man ändå inte ha dem i sin plantering kan man med fördel lägga ut dem i skogen!

Mördarsniglarna äter gärna mjuka blad och örter och andra sniglar, även artfränder, därav öknamnet. Det är en invasiv art som förökar sig otroligt snabbt och som på sikt kan tränga ut de inhemska sniglarna. De kan göra stor skada bland odlingarna.

Ett problem är att de båda inhemska sniglarna kan bilda *hybrider* med Mördarsniglar och då kan



Panternsigel eller Leopardsnigel



Foto Ulf Mazur, Fotoklubben.

det vara riktigt svårt att skilja dem åt. Alla tre arterna är av ungefär samma storlek, 7–12 centimeter, men Mördarsniglarna är generellt större. De har ett andningshål långt fram på höger sida av kroppen, till skillnad från andra skogssniglar.

Mördarsniglar måste avlivas, men då på ett snabbt sätt, så att de plågas så lite som möjligt. Halsuggning och frysning anses vara det skonsammaste, i stället för till exempel dränkning i kallt vatten.

Mer finns att läsa under "Skogssnigel eller Mördarsnigel" på nätet.

Elavbrott i Minneberg

– hur fungerar det?

Den 17 april blev Minneberg av med sin el under ett par timmar. Ett par timmar som väckte många frågor på hur det fungerar och varför var jag inte förberedd. Här skall vi reda ut hur Minneberg fungerar och hur du kan förbereda dig inför nästa gång.

En stor fråga som cirkulerat i olika sammanhang är "hur kommer jag in i min port?"

I Minneberg har vi fyra olika bostadsrättsföreningar med lite olika nyckel- och taggsystem, så här fungerar dem vid elavbrott:

I Tranan ska samtliga huvudentréer låsas upp när strömmen går, sekundärentren förblir låst.

I Svartvik och i Sandvik stängs kodlåsen av, men du kommer in i alla entréer med samma nyckel som går till din lägenhetsdörr och källaren.

I Tangen har de ett RCO passer-system som är kompletterat med batterier som slår till vid strömavbrott så att portarna fortsätter att fungera som vanligt. Men vid långvarigt avbrott eller om annat händer så finns det i nödfall nycklar att låsa upp portarna med.

Garagen blir tyvärr låsta när strömmen går, men respektive styrelse har en "huvudnyckel" som kan användas för att ställa upp grindarna i uppställt läge tills strömmen kommer tillbaka. Det går också att ringa jouren, numret står i anslutning till grinden, då kommer de och ställer upp grindarna (dock är det en dyrare åtgärd än att kontakta någon styrelsemedlem).

När det gäller *nödbelysning* säger lagen att det måste finnas i trapphusen i flerfamiljshus som är högre

än åtta våningar. Några föreningar har installerat det, och fick nu prova på om det verkligen fungerade eller ej. Där det inte fungerade tillfredsställande har styrelsen tagit tag i saken för åtgärder eller komplettering.

Orsaker till strömavbrott

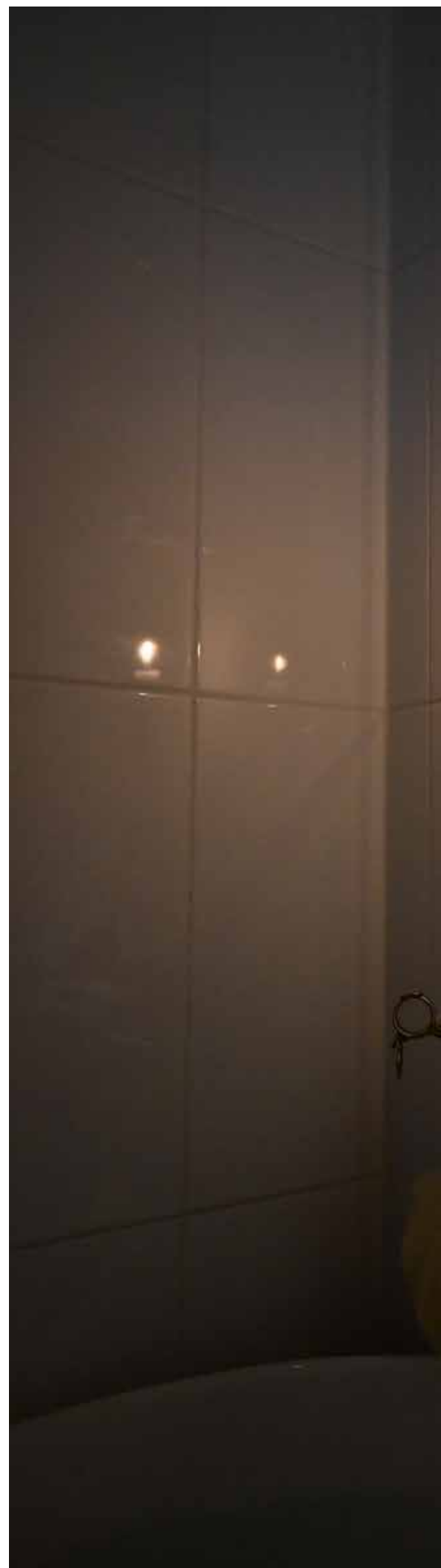
Om strömmen går är orsaken ofta en trasig säkring (propp) i själva lägenheten, i fastigheten eller i sällsynta fall störningar i eldistributionen.

Vad ska du göra om det blir strömavbrott?

Börja med att kontrollera säkringarna (propparna). Om en säkring gått, byt. Kontrollera även om din granne har ström och om det finns ström i trapphuset. Om ett större område är strömlöst anslås det ofta på Ellevios hemsida. Om det bara är du eller ett fåtal grannar som är strömlösa prata först med någon i styrelsen innan du felanmäler, det kan vara en huvudsäkring i trapphuset som har gått.

Ditt eget ansvar

Kommunen ansvarar inte för skydd mot olyckor och bränder eller beredskap mot längre elavbrott i din egen bostad. Det är ditt och din familjs eget ansvar.



Så funkar Minneberg

Under denna rubrik beskriver vi hur saker funkar i vårt bostadsområde Minneberg som rör sådant som energi, avfallshandling, mark och andra frågor som gör att vi boende kan ha en enkel, trivsamt och hållbar vardag.

Hemberedskap

– klarar du och din familj ett längre elavbrott mitt i vintern?

Vid ett elavbrott slocknar ljuset, radion och TV tystnar, spisen blir inte varm, kylan och frysen blir efter hand obrukbara, värmeelementen kallnar och hemdatorn och mobilen kan inte användas.

Vår vattenförsörjning är också beroende av el. Efter några timmars elavbrott kommer inget vatten ur kranarna i våra hus.

Risken för långa elavbrott är liten, men kortare avbrott kan vi ha då och då, men ofta märker vi inte av dem alls. Ett långvarigt elavbrott kan dock inte uteslutas och kan i värsta fall pågå i flera dygn. Är det dessutom vinter med kyla och/eller omfattande snöoväder kan konsekvenserna lätt bli allvarliga.

Blir det långvariga avbrott på el och vatten försöker kommunen genom olika åtgärder minska påfrestningarna för de mest utsatta grupperna i samhället samt organiserar bland annat kollektiva värmestugor eller vattentappställen men ansvarar inte för din beredskap i hemmet!

Tre dygn förväntas man klara sig själv

Alla ska vara så pass förberedda att vi klarar tre dygn, det vill säga 72 timmar, utan stöd från myndigheter i händelse av en kris.

Tips på beredskapslåda

- Batteriradio, reservbatterier
- Tändstickor, tändare
- Ett campingkök för matlagning
- Fotogenlampa som ger ljus
- Bränsle till kök och lampor
- Stearinljus, värmeljus
- Konserver, socker
- Dunk att hämta vatten i från tappställen
- Reservmedicin av olika slag
- Hygienartiklar som fungerar utan vatten
- Choklad, kaffepulver, tepåsar
- Kaffefilter för vattenrengöring
- Fickkniv, skruvmejsel
- Utskriven telefonlista till släkt och grannar
- Kontanter (uttagsautomater fungerar ej vid elbortfall)

Mer om hur du kan förbereda dig finns på civilförsvarets hemsida, civil.se, eller på 72timmar.se



RagnSells tar över återvinningen

Från februari fram till nu har Minnebergs samfällighet haft ett provavtal med en återvinningsentreprenör. Dessvärre har det inte fallit ut till belåtenhet. Samfälligheten har därför efter nytt anbudsförfarande beslutat anlita RagnSells som återvinningsentreprenör med omedelbar verkan.

Bytet sker innan provavtalets utgång då läget har krävt detta. Vi ber om överseende med den korta framförhållningen och vi är tack-samma att RagnSells tar sig an denna utmaning.

Oavsett återvinningsentreprenör är det mycket viktigt att vi tillsammans tar ansvar för att sortera rätt och inte ta saker till miljöhuset som inte hör hemma där.

Elektronik och batterier flyttar

I samband med att skiftet sker flyttas elektronik och batterier över till returpappersrummen på Svartviksslingan 49 respektive 51. Returpapper kommer fortsatt att finnas kvar i dessa rum. Detta görs för att ge mer plats för annat i miljöhuset. I och med denna förändring är det viktigt att all papp och plast (inkl papperskassar och platskassar) läggs i miljöhuset. Detta p.g.a. att olika bilar tömmer olika fraktioner.

Alla behöver ta ansvar

För att det ska fungera väl i miljöhuset behöver alla ta ansvar. Det innebär till exempel att vi behöver sortera rätt och endast ta sådant till återvinningen i Minneberg som hör hemma där (exempelvis inte målarfärg, skrymmande saker som dörrar, barnvagnar etc).

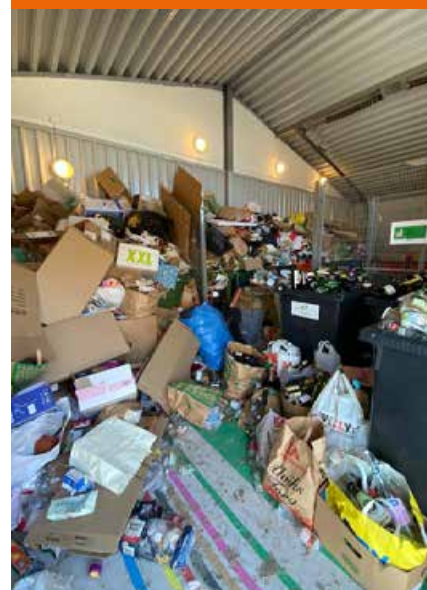
Självklart ska vi heller inte fylla på i återvinningskärl som redan är fulla, eller ställa saker på golvet eller utanför lokalen. Är det fullt får du helt enkelt återkomma senare.

Skytning ses över

Samfällighetens markgrupp kommer framöver tillsammans med RagnSells att se över skytning och organisering av återvinningen. Du som boende kommer att informeras om ändringar. Till hösten planeras också informationsdagar för att göra det lätt att göra rätt.

Sortera rätt och överfyll inte!

**Så här ska det inte vara...
Vi behöver alla ta ansvar.**



Vill du hjälpa till med våra festlokaler?

Nu behöver vi hjälp av några personer som besiktigar festlokalerna Bad- och Båtviken efter uthyrning. Flera turas om så det blir ca var tredje helg med start den 1 september. Ersättning utgår.

Hör av dig till Ewa Lennfors, ewa.lennfors@gmail.com, om du är intresserad och vill ha mer information om vad uppdraget innebär.

Information från Brf Sandvik

www.brfsandvik.se • info@brfsandvik.se

Föreningsstämman 28 april

Brf Sandviks genomförde årets föreningsstämma via poströstning onsdagen den 28 april.

Med stöd av Lag (2020:198) om tillfälliga undantag för att underlätta genomförandet av bolags- och föreningsstämmor, skedde föreningsstämman denna gång enbart med poströstning. Årsredovisningen delades ut tillsammans med formulär för poströstning till alla lägenheter. Av föreningens 118 medlemmar deltog 29 i poströstningen. Själva stämman genomfördes med ett fåtal funktionärer närvarande, som stämмоordförande Hans Larsson, sekreterare och rösträknare.

Vid årsstämman fattades beslut om att föreningen ska övergå till gemensam el, även kallad individuell mätning och debitering. Se separat notis för mer info.

Till ledamöter för styrelsen valdes:

Michael Lennfors	omval på 2 år
Johan Hägglund	omval på 2 år
Bruno Einarson	omval på 2 år
Manne Seifter	kvarstår 1 år
Åsa Minoz	kvarstår 1 år
Pia Olsson	kvarstår 1 år
Majvor Wik	kvarstår 1 år

HSB har meddelat att Hans Larsson är utsedd till föreningens HSB-ledamot.

Lars Bromfält och Martin Feltenborn valdes som ordinarie revisorer samt Emma Lindh som revisors-suppleant.

Jenny Mellquist utsågs till valberedningens ordförande samt Albert Karlsson och Elin Malmtin till ledamöter i valberedningen.

Protokoll från föreningsstämman

Protokollet från föreningsstämman finns på webbplatsen brfsandvik.se. Om du vill ha en utskrift, kontakta styrelsen.

Konstituerande möte

Direkt efter föreningsstämman höll styrelsen ett konstituerande möte. Där valde styrelsen ordförande, vice ordförande och fördelade arbetsuppgifterna för det kommande verksamhetsåret. På de digitala anslags-tavlorna i trapphusen och på webbplatsen finns en lista med vilka uppgifter var och en ansvarar för.

Brf Sandvik övergår till gemensam el

Årsstämman beslutade enhälligt att säga ja till styrelsens förslag om införande av gemensam el, även kallad IMD (individuell mätning och debitering). Styrelsen kan genom detta beslut gå vidare och planera för genomförandet. Detta innebär att förvaltare från HSB och leverantör av gemensam el, Infometric, praktiskt kommer att planera införandet i föreningen.

Övergången till gemensam el innebär att våra privata elabonnemang sägs upp och att alla boende i Brf Sandvik istället köper el via föreningens fastighetsabonnemang. Som boende i föreningen behöver du inte göra något själv för att säga upp befintligt abonnemang. All administration runt övergången till gemensam el hanteras av leverantören Infometric.

Efterhand som styrelsen har information angående detaljer i införandet kommer medlemmar i föreningen informeras. Mer info om gemensam el hittar du på brfsandvik.se



Mark & trädgård

I slutet av april genomfördes den årliga marksynen tillsammans med våra sakkunniga förvaltare från HSB. Ett antal äppelträd kommer till hösten att planteras på gräsmattan bakom 112–116 sydväst om syrénhäcken. Staket kommer att sättas upp igen vid 114, så att pulka-åkning inte förstör häcken. Planteringen på framsidan vid 116 har genomförts under våren och är färdig.

Information från Brf Svartvik

www.brfsvartvik.com • info@brfsvartvik.com

Föreningsstämman 20 maj

Torsdagen den 20 maj hölls Brf Svartviks föreningsstämma via poströstning.

Årsredovisningen delades ut tillsammans med ett poströstningsformulär till alla lägenheter. Styrelsen hoppades på att många skulle ta chansen att tycka till via formuläret, men tyvärr var det bara 59 poströster (av föreningens 327 medlemmar) som kom in. På själva stämman var det fyra funktionärer närvarande, som stämмоordförande Magnus Wallin, sekreterare och rösträknare.

Poströsterna räknades under stämman och en övervägande majoritet hade röstat ja på alla frågor. På stämman gick dagordningens punkter igenom, och klubbades.

Till ledamöter för styrelsen valdes:

Andreas Granström	Omval 2 år
Mattias Hansson	Omval 2 år
Pia Bergström	Omval 2 år
Karin Högseth	Omval 2 år
Erik Govers	kvarstår 1 år
Carina Ingren	kvarstår 1 år
Linda Heikkilä	kvarstår 1 år
Jonas Sohlberg	kvarstår 1 år

HSB har meddelat att Lars-Yngve Larsson är utsedd till föreningens HSB-ledamot.

Som revisorer valdes: Tomas Ekbohm som ordinarie revisor samt Petter Gustafsson som suppleant.

Till valberedningen valdes: Lisa Norlin, Helen Person och Maria Polteg.

Protokollet från föreningsstämman finns publicerat på hemsidan, www.brfsvartvik.com, om du vill ha en utskrift, kontakta någon i styrelsen.

Direkt efter föreningsstämman höll styrelsen ett konstituerande möte. Där valde styrelsen ordförande, vice ordförande och fördelade arbetsuppgifterna för det kommande verksamhetsåret. På anslagstavlorna och på hemsidan finns en lista med vilka uppgifter var och en ansvarar för.



Styrelsen 2021: Andreas Granström, Pia Bergström, Lars-Yngve Larsson, Karin Högseth, Jonas Sohlberg, Mattias Hansson, Linda Heikkilä, Carina Ingren och Erik Govers.

Port 15

I samband med att vi blev tvungna att stänga gården vid Badviken tog vi tag i utgången från port 15 så att den kan användas och ser lika fin ut som alla andra entréer. Se bild.

Under våren 2020 blev styrelsen uppmärksam på att vi hade problem med innergården som ligger mot Badviken. Stora delar av den övre innergården var underminerad och därmed farlig att använda. I och med det så var vi tvungna att lägga om plattorna till den bakre entrén till port 15.



Vi fick stänga gården efter nedslag vid besiktningen som sa att gården inte var säker i sitt dåvarande skick för användande och barnlek. Renoveringen är i sin slutfas och vi hoppas att allt i sin helhet ska vara besiktigt och klart före midsommar. Tyvärr har arbetet dragit ut på tiden, dels p.g.a. att vintern höll oss i sitt grepp med snö och kyla, men också faktumet att det är en lekplats som ställer höga krav på säkerheten med en specifik besiktning.

Vårens föreningsdag

Vårens föreningsdag den 8 maj blev både lyckad och trevlig, med många barnfamiljer, nya och gamla grannar. Tack alla som deltog och därmed bidrog till att vi har en av Stockholms vackraste gårdar, med de vinster i form av trivsel och värde detta ger. Alla gjorde en god insats för vårt område och stranden.

Tack också Karin, Pia och Andreas som med mat och dryck bidrog till extra trivsel vid grillen.

Tack för en jättetrevlig dag och för allas insatser!

Sommar i Svartvik

Att tänka på under sommarsäsongen är att vi kan hjälpas åt för



att hålla området snyggt, t ex ta upp skräp som flyger runt, inte låta leksakerna ligga kvar på gården när man går in. Det hindrar fordon som måste kunna köra in för att hjälpa.

Cykelställ & cykelrum

Många hör av sig och tycker det är trångt i cykelställen eller cykelrummen börjar bli fulla av många cyklar/barnvagnar etc som står där utan att användas, så *DU som har en trasig cykel eller en cykel/barnvagn som inte används* – ta bort den eller ställ den i ditt eget förråd.

Information från Brf Tangen

www.brftangen.se • styrelsen@brftangen.se

Nya i Tangens styrelse

Johan Hofgren

Jag kandiderar till styrelsen för att få en större inblick i föreningens verksamhet och för att kunna bidra till dess utveckling och fortsatta välbefinnande.

Jag är nationalekonom med inriktning på finansiell ekonomi och arbetar som Treasuryhandlare på Vattenfall AB. Har tidigare arbetat på Handelsbanken i olika befattningar. Har erfarenhet från både ränte- samt valutamarknaden



Carina Vibenius

Jag tycker att det skulle vara spännande att få insyn i hur vår BRF sköts och jag tror att jag skulle kunna bidra med erfarenhet och positivt driv. Jag har bott i Minneberg sedan 2011, först i Tranan och nu ca 1,5 år här i Tangen. Jag är jurist och idag arbetar jag som Kategorichef

Facility Management och Real Estate inom inköp. Jag har sedan tidigare erfarenhet av att sitta i bolagsstyrelser i olika roller. Jag bor tillsammans med min snart 15 åriga dotter Lana och hennes vädurskanin Elvis.

Eva Pavellas

Jag har bott i Minneberg sedan 2002. Är civilingenjör och har arbetat med utveckling och införande av informationssystem inom, bland annat, Ericsson och Telia. Sedan drygt ett år tillbaka är jag pensionär och tycker att det nu är dags att göra en insats för vår förening. Är även aktiv i Johannelunds koloniträdgårdsförening, där jag haft olika uppdrag, bl.a. som webbansvarig.

Tror mig vara strukturerad och ansvarstagande och tycker att det är stimulerande att jobba tillsammans med andra för att nå konkreta resultat.



Foto Gunn Nygård, Fotoklubben



Margareta Haglund

Jag och mina barn har bott i Minneberg sedan 2015. Jag är född och uppvuxen i Bromma och har bott här största delen av mitt liv.

Jag har en del erfarenhet av styrelsearbete, då jag var suppleant i Olovslunds Trädgårdsförening styrelse, samt att jag var med i styrelsen i den lokala fackklubben under den tid jag arbetade inom försäkringsbranschen. Idag arbetar jag som arbetsrättslig rådgivare åt ett fackförbund.

Jag tycker att det skulle vara roligt och spännande att få bidra som sekreterare i vår fina bostadsrättsförening Tangen.



Erik Jandorff

Jag flyttade till Minneberg under 2020. Tidigare bodde jag i Johannesfred och är uppväxt på Ekerö. Jag arbetar på Midsummer AB som byggprojektledare där jag ansvarar för takbyten med svensktillverkade tunnfilmssolceller runt om i hela Sverige, både på privata och kommersiella fastigheter. Innan det drev jag ett byggföretag.

Jag kandiderar till styrelsen för att jag vill vara med och bidra till hur vi kan underhålla och utveckla det vi äger och förvaltar tillsammans. Jag drivs av att hitta nya lösningar och förbättringar.

Ny i valberedningen

Annika Björkman

Föreningens ekonomi

Vi har en fortsatt stabil ekonomi med en god likviditet på ca 15 Mkr, som täcker framtida underhållskostnader. I början av året har styrelsen omförhandlat tre lån på sammanlagt 38,5 Mkr som löpte med 0,81 % i fast ränta. 18,5 Mkr lades om till ett 1-års räntebundet lån med 0,38% ränta och 20 Mkr till ett 4-års räntebundet lån med 0,51% ränta. Detta medför att räntekostnaderna sjunker ytterligare i år. Snitträntan på hela låneportföljen (136,6 Mkr) är på 0,43%. Vi har historiskt sett låga räntekostnader och allt talar för att vi kommer att ha fortsatt låga räntor de närmaste åren.

Hissrenovering

Brf Tangen genomför en renovering av våra hissar. Först på tur är de hissar som har haft flest felanmälningar. De finns i portarna 71, 83 och 85. Arbetet beräknas ta cirka 10 dagar, under denna tid är hissarna avstängda. Information om tid för avstängning sätts upp i god tid i trappuppgångarna, information finns även på hemsidan.

Årlig cykelutrensning

Solen tittar fram, gruset sopas från gatorna och cyklarna har hunnit samlas på föreningens allmänna utrymmen – våren är här!

Märk din cykel

Inför cykelutrensningen ska samtliga cyklar inom brf Tangen vara märkta med namn och lägenhetsnummer (numret upp till vänster på lägenhetsdörren), *senast den 13 juni 2021*. Märkta cyklar som står i cykelställen ska vara brukbara. De cyklar som inte är märkta kommer att placeras i förråd under 6 månader i avvaktan på ev. utlämning till ägare.

Ej avhämtade cyklar fraktas till Stockholms stads återvinning eller till ett återbruk av cyklar.

Anslag har satts upp i alla portentréer och informationen finns även på Tangens hemsida.



Tillträde till motionslokalen 2021

Som tidigare informerats om i Minnebergsbladet och på andra sätt har samfälligheten tagit över verksamheten i motionslokalen och den ideella föreningen Motion i Minneberg har upplösts. Detta gäller för att ha tillträde till lokalen och träna under 2021.

För att få tillträde

Tillträde till lokalen ordnar du genom att besöka Panncentralen. Så snart som du betalat in avgift (Swish eller Bankgiro, se nedan) och kan visa upp betalning för personalen så ordnar de tillträde.

Betala via Swish eller Bankgiro

Du behöver en tagg som ger dig tillträde till motionslokalen. Du betalar in avgift för 2021 till Samfälligheten via Swish eller Bankgiro. Priset är 400 kr per hushåll och år för dig som bor i Brf Sandvik, Svartvik, Tangen eller Tranan samt 800 kr per år för dig som bor i Brf Hägern, Margretelund eller Storspoven.

Swisha 400/800 kronor till **1234013306** med följande info:

- **Förening** (Sandvik/Svartvik/Tangen /Tranan/Hägern/Margretelund/ Storspoven)
- **Ditt lägenhetsnummer** i föreningen (står på dörren i de flesta fall). *Exempel:* Tangen 123 om du bor i lägenhet 123 i Tangen.

Eller betala in till **Bankgiro 5596-7509** och ange samma uppgifter, samt *mobilnummer*.



Grillen vid Badviken

Att tänka på när du grillar i Tangen

Det är inte tillåtet att grilla med grillkol eller gasol på balkongerna. Oset sprider sig till grannarna vilket inte uppskattas. Det är tillåtet att använda el-grill på balkongen. Sunt förnuft och omtanke om grannarna är bra.

Vid Båtviken och Badviken finns gemensamma utegrillar. Tänk på brandfaran vid användandet både när du använder dessa eller tar med en egen grill. Var och en ansvarar för att det är rent och snyggt när man lämnar grillplatsen.

Information från Brf Tranan

www.brfrtranan.se • styrelsen@brfrtranan.se

Rapport från årsstämman 6 maj 2021

Torsdagen den 6 maj hölls Brf Tranans årsstämma i Båtviken. Även i år uppmanade vi alla medlemmar att poströsta i stället för att närvara fysiskt på stämman. Fem medlemmar närvarade på plats och 34 poströster hade kommit in, två av dessa togs bort eftersom de personerna var på plats. En övervägande majoritet hade röstat ja på alla frågor. Per-Anders Stenerös valdes till ordförande.

Som sammankallande i valberedningen valdes Thomas Kihlberg och Inga-Lill Carlén och Eva Kågestedt valdes som ledamöter.

Som revisor valdes Magnus Ersbacken som ordinarie och Berit Jormell som suppleant.

Under punkt 16, Beslut om antal styrelseledamöter och suppleanter gjordes en ändring så att antalet ledamöter ska vara högst åtta

stycken, detta för att slippa fyllnadsval om någon ledamot avgår i förtid.

Protokollet från föreningsstämman finns publicerat på brfrtranan.se. Om du vill ha en utskrift, kontakta styrelsen.

Efter Årsstämman höll styrelsen ett konstituerande möte digitalt. Där fastställdes ledamöternas arbetsuppgifter för det kommande verksamhetsåret. På anslagstavlor i portarna och på hemsidan kan du se vilka som arbetar med vad.

Ordförande	Per Anders Stenerös
vice ordf.	Fredrik Nevenius
sekreterare	Karin Svärd
ekonomiansv.	Rosita Lindqvist
Ledamöter	Jimmy Jansson
	Karl Adriansson
	Monica Karåker
	Sophia Loader
HSB-ledamot	Robin Arlekrans

OVK Tranan

I höst är det dags för OVK i Tranan. OVK står för Obligatorisk Ventilationskontroll och utförs vart sjätte år. Då kontrolleras att ventilationen i lägenheterna uppfyller lagskriven standard och fungerar som den ska. I år kommer vi också att passa på att rensa kanalerna.

OVK-kontrollen startar i oktober runt vecka 40. Avisering sker innan besiktningsmannen ska komma, och det är viktigt att de släpps in på aviserad tid. I aviseringen kommer det att framgå var du kan lämna dina nycklar om du inte är hemma den dagen.

Den som missar den första aviserade tiden får en ny avisering med ny tid direkt. Om man skulle missa även den andra tiden så debiteras den boende 750 kronor (inklusive moms) för ett extra återbesök.

Vet du redan nu att du kommer vara bortrest runt vecka 40-42 så kontakta styrelsen eller se till så en granne/släkting kan släppa in besiktningsmannen.

Mer information och påminnelse kommer när det närmar sig.



Målning av plåtdetaljer

Under juni – juli kommer målning av fönster, fönsterbleck, skärmtak och fasadlister m.m. på vån 1 och 2 av byggnaden Svartviksslingan 82, 84 och 86 utföras. De boende som berörs aviseras av Expatia.

Preliminärt:

• Extra stämma 2/9

Torsdagen den 2 september planerar styrelsen att hålla en extra stämma om den planerade garageutbyggnaden. Stämman ska hållas fysiskt med möjlighet att delta via länk för den som vill. Datumet kan komma att ändras om myndigheterna då inte tillåter större sammankomster, och om informationsmaterial från samfälligheten inte hinner tas fram innan dess.

• Grillkväll 23/9

Styrelsen hoppas att vi höst återigen kan samlas till en gemensam grillkväll i Båtviken. Förra gången det begav sig 2019 var det succé, över 70 personer i alla åldrar samlades för att prata om stort och smått och mumsa nygrillade hamburgare.

Pulkor och kälkar i cykelrummen

Ett utskick med uppmaningen att ta bort vinterleksaker som förvaras i cykelrummen och placera i det egna förrådet över sommarhalvåret delades ut i alla brevlådor och sattes upp i entréer och på cykelrumsdörrar under påskhelgen.

Den 22 april gick vi igenom alla förrådsgångar och cykelrum i samtliga portuppgångar. Det visade sig att de flesta hade hörsammat uppmaningen och det vi hittade var ett par stora, runda pulkor, några små samt en snowracer. Inget fanns i förrådsgångarna. De stora pulkorna från nr 96 finns numera i styrelsens förråd i 94:an och de övriga ligger kvar på en hylla i port 86.

Inget av det vi hittade var i sådant skick att det behövdes kasseras.

Bra hyllor för lekredskap finns i portarna 86, 90 och 102.



Foto Eva Kågestedt

Utemiljö och mark

Vårens marksyn genomfördes i april av markgruppen tillsammans med HSB:s Sofia Björs. Då beslutades om en del nyplanteringar i ledsna rabatter och beskärning av buskar och träd. Det blir även en del kompletteringar med bänkar och bord på gården vid 88 – 90 liksom nya gungdjur på grässlätten vid samma gård. Markytan görs om med en fallskyddsytta under djuren som placeras på delvis ny plats inom området. Grillen vid 102:an är sliten och måste bytas ut.

Några gamla papperskorgar har ersatts med nya som är konstruerade så att fåglarna inte kommer åt innehållet.

Slutligen kommer gräset på slätten upp emot grillplatsen att bevaras under sommaren och klippas först i augusti för fjärilarnas och binas skull!

Blivande sommaräng. Foto Eva Kågestedt



Tele2 och Com Hem har gått ihop. Nu heter de Tele2.

Från och med den 27 april är Com Hem historia. I fortsättningen är det nämligen Tele2 som gäller för Minnebergs hushåll som gemensamt använder sig av företagets TV-tjänster genom avtal via samfälligheten.

De båda företagen slogs samman redan i november 2018, men fram tills nu har båda varumärkena fått finnas kvar sida vid sida. I sammanhanget kan nämnas att Com Hem har sitt ursprung i det som hette Televerket Kabel-TV en gång i tiden. Varumärket Com Hem började användas 1999 och 2003 kapades bandet till Telia.

Kjell Johnsen, koncern- vd på Tele2 säger att med ett premiumvarumärke istället för två kan de till exempel minska antalet interna system och samtidigt lära känna sina kunders behov bättre. Han är övertygad om att detta kommer att leda till både fler och nöjdare kunder. För att locka till sig nya kunder lockar Tele2 med obegränsade mobildata, bredband eller TV Guld för 199 kronor i månaden. Existerande kunder kan å sin sida lägga till bredband eller betal-tv utan startavgift.

Ingen skillnad för oss i Minneberg

För oss som har Com Hem inbakat i månadsavgiften blir det ingen skillnad och för dig som har extra kanaler eller kanal-paket blir enda skillnaden att fakturan kommer från Tele2 i stället. Det finns inget behov av att byta befintlig tv-utrustning, t.ex. TiVo och Tv Hub, utan de kommer fortsätta fungera som tidigare.

Fördelen från och med nu är att du kan få mobil-tjänster, bredband och all världens underhållning från en och samma leverantör. När du samlar dina tjänster hos Tele2 får du riktigt bra förmåner.

Har du renoverat hållbart?

Vi i redaktionen efterlyser dig som har gjort eller planerar en ”hållbar renovering”. Det kan vara stort eller smått: hela lägenheten, ett rum eller kanske bara en liten del. Hur har du tänkt? Har du köpt något begagnat, har du fräschat upp befintliga köksskåp, slipat om golven i stället för att lägga nya? Har du gjort miljövänliga materialval när det gäller golv, färger, tapeter, valt närproducerat? Det kan också handla om återanvändning, någon gammal möbel eller pryl som fått ny skepnad eller nytt användningsområde.

Hör av dig till redaktionen, vi vill gärna dela med oss av dina tips till alla här i Minneberg, mejla till redaktionen@minneberg.com

Vilket är ditt bästa grilltips?

frågan



Sara, Karl och Oscar Det kunde ha varit kyckling, men idag blir det grillkorv och hamburgare för det kommer barn till lunch.

Linus

Grillar gärna vilt, med vilda tillbehör, som svamp och örter. Ätes gärna till potatisgratäng.



Carina och Loui

Spetskål, majs och salsiccia på grillen ikväll. Annars helst côte de beuf!



KALENDER

Sa = Brf Sandvik
Ta = Brf Tangen
Ms = Minnebergs samfällighet

Sv = Brf Svartvik
Tr = Brf Tranan
Öv = Övrigt

- Sa** 14 juni
Styrelsemöte, Brf Sandvik
- Sv** 14 juni
Styrelsemöte, Brf Svartvik
- Ta** 15 juni
Styrelsemöte, Brf Tangen
- Ms** 17 juni
Årsstämma, Samfälligheten
- Sa** 23 augusti
Styrelsemöte, Brf Sandvik
- Ta** 24 augusti
Styrelsemöte, Brf Tangen

- Tr** 1 september
Styrelsemöte, Brf Tranan
- Tr** 2 september
Extra stämma, Brf Tranan
- Tr** 23 september
Grill-/Infokväll, Brf Tranan
- Sa** 27 september
Styrelsemöte, Brf Sandvik
- Ta** 15-16 oktober
Styrelsemöte/budgetmöte, Brf Tangen
- Tr** 20 oktober
Styrelsemöte, Brf Tranan

Felanmälan

Via telefon: 010-442 11 00

Via internet:
felanmalan.hsb.se



i Minneberg